



▲ Zelený fialovopsý červenohlavý pár amadín Gouldovej pripravený na hniezdenie



▲ Zelení žltohlaví samci – do chovu vyberáme len vtáky v dobrej kondícii a primeraného veku

Amadiny Gouldovej – znáška (odoberanie vajíčok)

V minulých ročníkoch časopisu Nová Exota som zverejnil niekoľko článkov o chove amadín Gouldovej. Najmä v poslednom čase som sa venoval otázkam viac odborným, ktoré išli do hĺbky. Keďže medzi chovateľov pribúdajú aj chovatelia noví (nemusi to vždy znamenať, že mladí), rozhodol som sa napísať tento článok, ktorý posluží najmä začiatočníkom.

Na mojej internetovej stránke www.gouldianfinches.eu som sa prednedávnom stretol s dotazom, z ktorého obsahu vyberám nasledovné: „Zakúpil som si po Vianociach párik amadín Gouldovej, ktoré majú k chovu splnené všetky podmienky, rodokmeň samičky nepoznám. V piatok ráno som našiel vajíčko, ktoré som odoberal a zároveň aj vaječnú

potravu. V sobotu som znova odoberal vajíčko, v nedeľu ráno už nebolo čo odobrať. Počkal som do pondelka, no ani v pondelok ráno nič nebolo, tak som dve odobraté vajíčka vložil do hniezda a dnes (utorok) som si všimol rozbité vajíčko na dne klietky, no vyhodené z bŕdky nebolo, stále sú tam dve na ktorých samička sedela takmer po celý deň. Ako mám postupovať a či vôbec môžem od daného páru respektíve samičky čakať nejaký odchov mláďat. Vajíčka, ktoré som odoberal neboli nahradené neoplodenými ani umelými nakoľko mi chovateľ oznámil nasledovné: „pokiaľ AG nesedí na vajíčkach, môžete ich odobrať a nemusia byť nahradené“. Informácie od predávajúceho som dostal také, že vaječnú zmes mám odobrať hneď ako bude v bŕdke prvé vajíčko.“

Pri kúpe vtákov, a to nielen amadín Gouldovej, by mal skúsený chovateľ podať informácie o chove kupujúcemu, najmä ak vie, že kupujúci je začiatočník. Nie je to síce morálne záväzné, ale určite je to žiaduce. Na vyššie uvedený dotaz odpoviem v nasledujúcich bodoch.

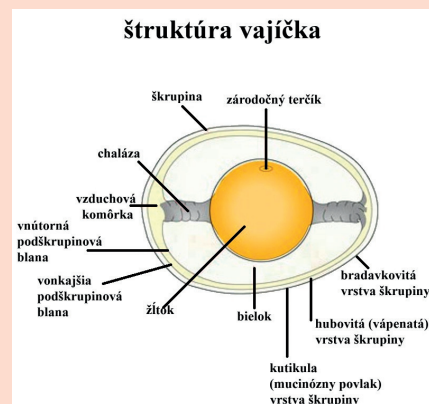
Príprava na znášku

Do chovu by mali byť zaradované vtáky, ktoré sú v dobrej zdravotnej kondícii a ktoré sú v toku, alebo je predpoklad, že sa do toku bez problémov dostanú. Ďalším kritériom, ktoré by

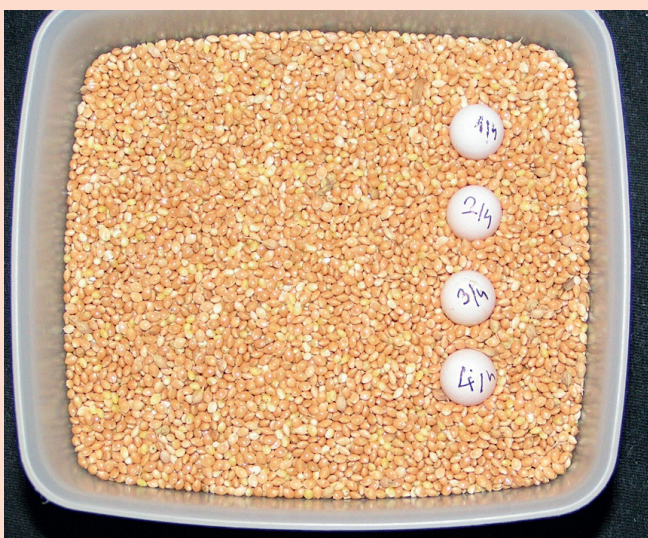
mali tieto vtáky spĺňať, je vek. U samičiek odporúčam vek 12 mesiacov a viac, u samčekov 9 mesiacov a viac. Vtáky by mali byť preperené. Aby sme dosiahli dobré výsledky, odporúčal by som voliť párový chov, čo znamená, že chovný pár umiestnime do samostatnej klietky. V klietke okrem zvyčajných potrieb (potrava, teplo, svetlo) musíme zabezpečiť dostatočnú dĺžku dňa, a to 12–14 hodín. Spúšťacím impulzom na hniezdenie je podávanie vysoko proteínovej potravy vo forme čerstvej alebo priemyselne vyrábanej vaječnej zmesi. Túto zmes podávame minimálne 5 dní pred plánovanou znáškou. V mojom chove podávam priemyselne vyrábanú vaječnú zmes počas celého roka. Čerstvú vaječnú zmes začnem podávať po zaradení



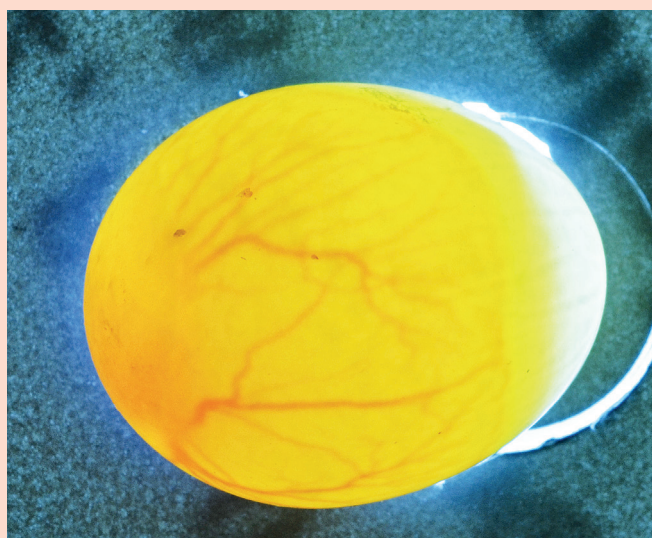
▲ Páriaci sa pár amadín Gouldovej – foto z internetu



▲ Popis vajíčka



▲ Odobrané a správne uložené vajčká pripravované na podloženie pod rodičovský pár



▲ Vyvíjajúci sa zárodok, cez presvietené vajčko je možné vidieť žilkovanie (7. deň od začatia inkubácie)

vtákov do chovu a prestávam ju podávať po znesení 4 resp. 5–6 vajčká. Dlhšiu dobu som uviedol z dôvodu, že znáška niektorých samičiek je zvyčajne tvorená viac ako obvyklým počtom 5 vajčiek. Podávanie vaječnej zmesi, prípadne podávanie naklíčeného zrna, pokladám pri znáške za mimoriadne dôležité, keďže tvorba vajčká vo vtáčom tele

kladie na organizmus extrémne vysoké nároky. Z tohto dôvodu je nutné prestať podávať vaječnú zmes až pred tesným ukončením znášky. Ďalším z impulzov na začatie hniezdzenia je poskytnutie hniezdnej búdky s predpripravenou výstelkou, ďalšiu výstelku umiestnime na dno klieťky tak, aby nedošlo k jej znečisteniu trusom. Chovný pár si z takto predloženého hniezdného materiálu upraví búdku podľa vlastných predstáv.

kach nastáva čiastočný vývoj embrya. Predinkubácia nie je veľmi výhodná, a to práve z dôvodu, ktorý som už uviedol, teda niekoľko dňový rozdiel v liahnutí mláďat. Toto má opodstatnenie v prírode čím sa zaručí, že aspoň skorej vyliahnuté mláďatá prežijú. Pri chove v zajatí je lepšie, aby sa mláďatá liahli prakticky v rovnakú dobu čím sa zaručí ich optimálnejší vývoj. Aby sme predinkubácii predišli, môžeme voliť odoberanie vajčiek.



▲ Baterka s optickým nastavcom, pomocou ktorej zisťujeme oplodnenosť znášky

Znáška

Je to síce veľmi individuálne, ale pri zjednodušení môžeme povedať, že znáška začne u väčšiny párov v priebehu 7–14 dní po splnení vyššie uvedených podmienok. Znáška pozostáva zvyčajne zo 4–5, niekedy až viac ako 8 vajčiek. Samička znáša vajčká zvyčajne v ranných hodinách. Vajčká majú veľkosť s priemerom cca 11–14 milimetrov s dĺžkou 14–18 milimetrov; merané v najväčších častiach vajčká. Hmotnosť vajčiek sa pohybuje v rozmedzí cca 1,1–1,9 gramu.

Predinkubácia

S týmto termínom sa asi veľa chovateľov nestretlo, ale neviem ako ho inak vhodnejšie nazvať. Skúsenejší chovatelia si určite všimli, že mláďatá sa liahnu v rozmedzí 2–3 dní. Je to spôsobené práve predinkubáciou. Predinkubácia spočíva v tom, že už po znesení prvého vajčká sa chovný pár zdržiava v búdke najmä cez deň. Často krát sa v búdke zdržiavajú obaja partneri, niekedy však len samička. Čím viac vajčiek do znášky pribúda, tým sa pár v búdke zdržiava dlhšie. Tento fakt spôsobuje, že vo vajč-

Odoberanie vajčiek

Ja používam spôsob, ktorý spočíva v dennom odoberaní vajčiek, ich značení fixkou a ukladaní do misky s prosom tak, že vajčko zastrčíme do prosa do 2/3 ostrejšim koncom, teda vzduchová bublina je na vrchu vajčká. Takto uloženú znášku skladujem na tmavom a chladnejšom mieste s teplotou do 18 °C. Vajčká odoberám a označujem na ich tupý koniec poradovým číslom ako boli znesené a číslom páru. Označenie robím centromfixou. Odoberané vajčká u rodičovského páru nahrádzam umelými alebo náhradnými. Ako náhradné vajčká môžu slúžiť neoplozené vajčká z predchádzajúcej znášky alebo neoplozené vajčká od iného páru. Náhradné vajčká musia byť označené tak, aby nedošlo k ich zámenne s čerstvou znáškou. Tento postup teda znamená, že odoberieme hneď prvé vajčko, ktoré nahradíme a náhradné vajčko musíme do búdky podložiť vždy po odoberaní vajčká z čerstvej znášky.

Ak by sme vajčká len odoberali a nenahrádzali, pár sa zvyčajne dostane do stresu a znášku neukončí, alebo pokračuje v nej mimo búdky, kde často dochádza k znehodnoteniu vajčiek.



▲ Znáška pod rodičovským párom – zárodok v podloženej znáške sa vyvíjajú prakticky rovnomerne



▲ Vývoj znášky, pri ktorej neboli odoberané vajčká – je vidieť rozdiel vo vývoji zárodokov

Náhradné vajčká nahradíme čerstvo odobranou znáškou po znesení posledného vajčká. Inkubácia čerstvej znášky tak začína v rovnakú dobu, čo nám zaručuje liahnutie mláďat s malým časovým rozptylom.

Inkubácia

Inkubácia je počas dňa rozdelená medzi rodičov, ktorí sa na zahrievaní znášky striedajú, počas noci zahrieva samička znášku sama. Chovnému páru sa počas chovnej sezóny na bruchu objaví holé políčko. Uvedené inkubačné políčko umožňuje užší kontakt a lepší prestup tepla z tela rodičov na vajčká. Na piaty deň inkubácie plodné vajčká zružovejú a keď ich presvietime, uvidíme žilky, v ktorých koluje krv, čo značí, že embrya sa vyvíjajú. S rastom embrya sa vajce postupne sfarbuje do kriedovo bielej farby a na 14 až 16 deň sa mláďa začne „vydobať“ von.

Čerstvú alebo priemyselne vyrábanú vaječnú zmes (naklíčené zrno) začíname podávať cca 3 dni pred plánovaným liahnutím mláďat. Túto potravu podávame počas celej doby odchovu mláďat.

Starostlivosť rodičov a rast mláďat

Mláďatá krmia obaja rodičia. Hlasné pípanie najmä starších mláďat za potravou je možné počuť niekoľko metrov od hniezda. V siedmom dni života otvárajú oči, perie sa začína objavovať na 11. až 12. deň. Dva krát za deň, ráno a neskoro popoludní, im podávam vaječnú miešninu v dostatočnom množstve. Rastom mláďat rastie i spotreba potravy, preto je nutné sa ubezpečiť, že rodičom poskytované množstvo potravy stačí. Pred

zotmením z kletky odstránim všetky nádoby na vaječnú zmes. Toto opatrenie zabraňuje ráno kŕmeniu mláďat zvetraným krmivom. Amadiny Gouldovej nezvyknú zle reagovať na kontrolu hniezda, preto kontrolu mláďat robím minimálne raz za deň za predpokladu, že to nerozruší rodičov. Najlepší čas na kontrolu je neskoro popoludní. Ideálne je, keď sú obaja rodičia mimo budy. Je to kvôli istote, že niektoré z mláďat neuhynulo. Ich koža musí byť hladká a lesklá. Ich trus by mal byť tuhý, z časti tmavý a žltý (v závislosti od druhu jemného krmiva, ktoré im podávam) a z časti biely. Rodičia prestávajú mláďatá zahrievať zhruba na 7.–11. deň po vyliahnutí. Preto je dôležité, aby v tomto období teplota v chovnom zariadení príliš neklesala. Ideálne je, ak sa pohybuje okolo 25 °C. Mláďatá po vyletení na 24.–26. deň sa veľmi zriedkavo vracajú do hniezda, zdržujú sa spolu na bidielku, často sú po boku rodičov. Úplne samostatnými sa stávajú od 14. až 17. dňa po vyletení. V tomto čase sa rodičia pripravujú na ďalšie hniezdenie. Ak som si istý, že mláďatá sú už úplne samostatné, premiestňujem ich do preletovacej kletky. V preletovacej kletke zostanú až do konca chovnej sezóny, minimálne do úplného preperenia. Pozor však na predčasné odstavenie mláďat.

To má za následok veľký úhyn a ak by aj prežili, pri nedostatku potravy by sa ich vývoj mohol stať problematickým, postavy by mohli byť rachitické a neboli by ďalej vhodné do chovu. V období prvého preperovania bývajú mladé vtáky veľmi chúlостivé a môžeme v chove zaznamenať značné straty.

Táto fáza života u amadín Gouldovej je výrazne problematická, ak nie jedna z najťažších.

Záver

V tomto krátkom článku som veľmi zjednodušene popísal znášku a odchov mláďat. Aby však znáška a odchov boli úspešné, je dôležité, aby chovateľ pri odoberaní vajčiek postupoval podľa vyššie uvedených odporúčaní, inak sa môže stať, že vyjde na zmar nielen celá znáška, ale pri viacnásobnom nedodržaní postupu sa chovný pár už nikdy nemusí dostať do pozície, v ktorej bude schopný znášku ukončiť bez problémov a bez problémov vychovať mláďatá. Ak by chovateľovi robil správny postup pri odoberaní znášky problémy, je lepšie znášku neodoberať, ale ponechať ju na starostlivosti rodičov.

Marek Buranský – Nové Zámky
marekburansky@stonline.sk
www.gouldianfinches.eu

Foto: autor



▲ Odmena za správny postup a trpezlivosť vo forme zdravých vitálnych mláďat